



GO Professional



BOSCH

Robert Bosch Power Tools GmbH
70538 Stuttgart
GERMANY

www.bosch-pt.com

1 609 92A 3WU (2017.09) AS /
172



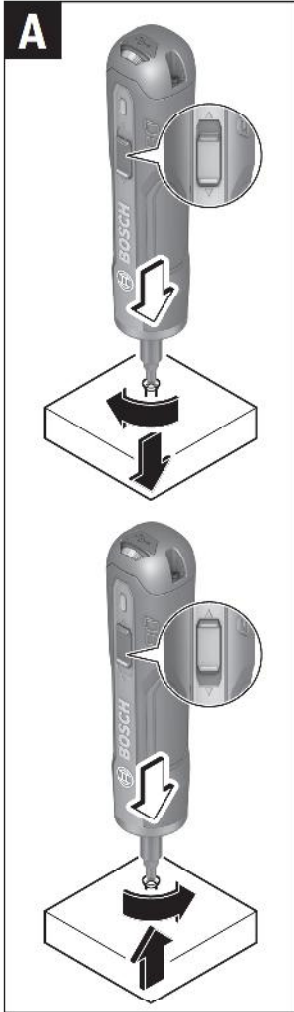
- en** Original instructions
- fr** Notice originale
- pt** Manual original
- tw** 原始使用說明書
- th** หนังสือคู่มือการใช้งาน ฉบับต้นแบบ
- id** Petunjuk-Petunjuk untuk Penggunaan Orisinal
- vi** Bản gốc hướng dẫn sử dụng
- ar** تعليمات التشغيل الأصلية
- fa** دفترچه راهنمای اصلی



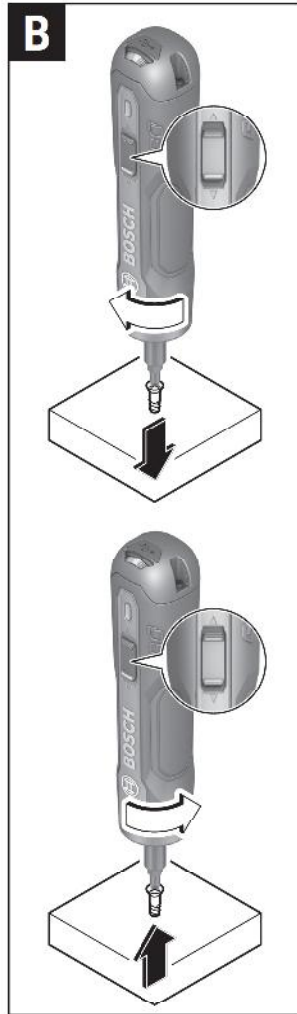


1 609 92A 3WU | (20.9.17)
Bosch Power Tools

4 |

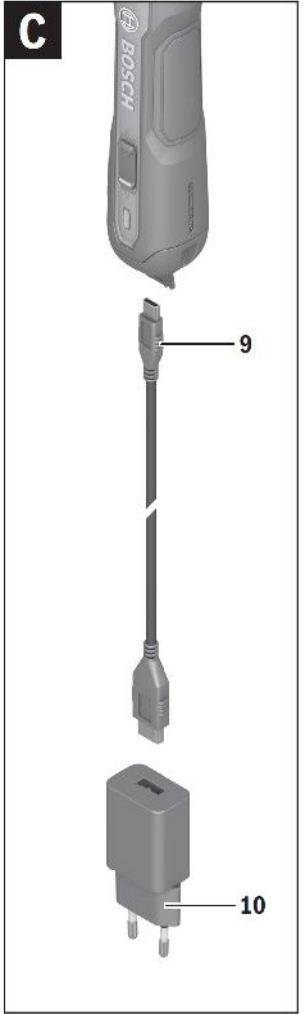


1 609 92A 3WU | (20.9.17)
Bosch Power Tools



1 609 92A 3WU | (20.9.17)
Bosch Power Tools

6 |



1 609 92A 3WU | (20.9.17)
Bosch Power Tools

فقط برای کشورهای عضو اتحادیه اروپا:

طبق آئین نامه و دستورالعمل اروپائی 2012/19/EU، و نیز بر مبنای آئین نامه و دستورالعمل اروپائی 2006/66/EC، باید ابزارهای برقی غیرقابل استفاده و همچنین باتری های آسیب دیده یا فرسوده را جداگانه جمع آوری نمود و نسبت به بازیافت متناسب با محیط زیست اقدام بعمل آورد.

باتری ها:

لیتیوم-یونی (Li-Ion):

لطفاً به تذکرات مهمت «حمل دستگاه»، صفحه 152 توجه کنید.

◀ باتری های شارژی داخلی را فقط

پاید جهت دفع کردن بیرون

آورد. از طریق باز کردن درب بدنه ممکن است ابزار برقی خراب شود.

جهت درآوردن باتری از ابزار برقی، از ابزار برقی تا خالی شدن باتری استفاده کنید. پیچهای روی بدنه را درآوردید و درب بدنه را جدا کنید تا باتری جدا شود. جهت جلوگیری از اتصال کوتاه، اتصالهای باتری را به صورت تکی جدا کنید و سپس کنتاکتهای قطبها را عایق نمایید. حتی در صورت خالی بودن کامل باتری مقداری شارژ در باتری وجود دارد که ممکن است در صورت اتصال کوتاه آزاد گردد.

حق هرگونه تغییری محفوظ است.

ایران

روبرت بوش - ایران
میدان ونک، خیابان خدای
تقاطع آفتاب، پلاک 3، برج مادیران،
طبقه 3

تهران 1994834571
تلفن: +98 21 86092057

حمل دستگاه

باتریهای لیتیوم-یونی تابع مقررات
حمل کالاهای پر خطر می باشند. کاربر
می تواند باتریها را بدون استفاده از
روکش در خیابان حمل کند.
در صورت ارسال توسط شخص ثالث
(مانند: حمل و نقل هوایی یا زمینی)
باید تمهیدات مربوط به بسته بندی و
علامتگذاری مورد توجه قرار گیرد. در
اینصورت باید حتما جهت آماده سازی
قطعه ارسالی به کارشناس حمل
کالاهای پر خطر مراجعه کرد.

از رده خارج کردن دستگاه

ابزارهای برقی، باتری ها،
متعلقات و بسته بندی ها،
باید طبق مقررات حفظ محیط
زیست از رده خارج و بازیافت
شوند.



ابزار برقی و باتری ها/باتری
های قابل شارژ را داخل
زیاله دان خانگی نیندازید!



مراقبت و سرویس

مراقبت، تعمیر و تمیز کردن دستگاه

◀ پیش از انجام هر گونه کاری با ابزار برقی (از جمله سرویس، تعویض ابزار و متعلقات و غیره) و همچنین به هنگام حمل و نگهداری آن، کلید تغییر جهت چرخش را در حالت میانه قرار دهید. در صورت بکار انداختن ناخواسته کلید قطع و وصل، خطر آسیب دیدن وجود دارد.

◀ ابزار الکتریکی و شیارهای تهویه آنرا تمیز نگاه دارید، تا ایمنی شما در کار تضمین گردد.

در صورتیکه باتری دیگر قابل استفاده نباشد، لطفاً به نمایندگی مجاز و خدمات پس از فروش ابزار آلات برقی بوش مراجعه نمایید.

خدمات پس از فروش و مشاوره با مشتریان

دفتر خدمات پس از فروش به سئوالات شما در باره تعمیرات، سرویس و همچنین قطعات یدکی و متعلقات پاسخ خواهد داد. تصاویر و اطلاعات در باره قطعات یدکی و متعلقات را میتوانید در سایت نامبرده زیر جستجو نمایید:

www.bosch-pt.com

تیم مشاور خدمات پس از فروش شرکت بوش با کمال میل به سئوالات شما در باره خرید، طرز استفاده و تنظیم محصولات و متعلقات پاسخ میدهد.

برای هرگونه سؤال و یا سفارش ابزار یدکی و متعلقات، حتماً شماره فنی ده رقمی کالا را مطابق برجسب روی ابزار برقی اطلاع دهید.

نمایشگر وضعیت شارژ باتری

نمایشگر وضعیت شارژ باتری روی ابزار برقی از سه چراغ سبز ال ای دی تشکیل شده است. این چراغ ها وضعیت شارژ باتری را پس از خاموش/روشن کردن برای چند ثانیه نشان می دهند.



کلاج ایمنی وابسته به دما

در صورت استفاده ی اصولی فشاری به ابزار برقی وارد نمی شود. در صورت فشار زیاد یا تجاوز از دمای مجاز باتری، الکترونیک ابزار خاموش می شود تا دما دوباره به محدوده کاری برسد.

حفاظت در برابر تخلیه کامل باتری

باتری های لیتیوم-یونی (Li-Ion) دارای سیستم حفاظت الکترونیک «Electronic Cell Protection (ECP)» بوده و در برابر خالی شدن کامل حفظ میشوند. اگر باتری خالی شود، ابزار برقی از طریق کلید حفاظتی بطور اتوماتیک خاموش میشود و دستگاه دیگر حرکت نمیکند.

راستگرد: جهت پيچاندن پيچ ها، كليد تغيير جهت چرخش 3 را به جلو برانيد.

چپگرد: جهت باز كردن يا بيرون كشيدن پيچ ها، كليد تغيير جهت چرخش 3 را به عقب برانيد.

قفل كردن محور

(رجوع شود به تصوير B)

جهت قفل كردن محور، كليد تغيير جهت چرخش 3 را به وسط برانيد.

اين امر امكان پيچ كردن حتى در حالت خالي بودن باتري و همچنين استفاده از دستگاه بعنوان پيچكوشی را فراهم ميسازد.

نمونه انتخاب گشتاور

توسط رينگ تنظيم انتخاب از پيش گشتاور 5 می توان گشتاور لازم را در 6 درجه انتخاب كرد. به محض رسيدن به گشتاور تنظيم شده، ابزار متوقف می شود.

درجه 1:

گشتاور كم برای پيچاندن پيچ ها با قطر كم يا در اجسام نرم.

درجه 6:

گشتاور زياد برای پيچاندن پيچ ها با قطر زياد يا در اجسام سخت.

نحوه روشن و خاموش كردن

(رجوع شود به تصوير A)

هنگام راه اندازی، روی محور فشار بياوريد و فشار را حفظ كنيد.

جهت خاموش كردن، فشار را از روی محور برداريد.

نمایشگر وضعیت شارژ باتری 4 پیشرفت شارژ را نشان می دهد. هنگام شارژ، نمایشگر به رنگ سبز چشمک می زند. باتری در صورت چشمک زدن **ممتد** نمایشگر به رنگ سبز، کاملاً شارژ شده است. به هنگام شارژ شدن، دسته ابزار برقی کمی گرم میشود. این امر طبیعی است. در صورت عدم استفاده در مدت طولانی، ابزار برقی را از برق بکشید. ابزار برقی را نمی توان هنگام فرآیند شارژ بکار برد؛ چنانچه ابزار هنگام شارژ کار نکرد، آنرا خراب تلقی نکنید. به نکات مربوط به نحوه از رده خارج کردن باتری توجه کنید.

تعویض ابزار

◀ از استفاده از تیغ سرپیچ دولبه با طول بیش از 25 mm خودداری کنید.

کلید تغییر جهت چرخش 3 را وسط قرار دهید. اینگونه محور قفل می شود و گیربکس هنگام تغییر ابزار حرکت نمی کند. سرپیچگوشتی (بیت) 1 را مستقیماً در داخل ابزارگیر 2 قرار دهید.

طرز کار با دستگاه

راه اندازی و نحوه کاربرد دستگاه

تنظیم جهت چرخش (رجوع شود به تصویر A)
 ▶ کلید تغییر جهت چرخش 3 را هنگام متوقف بودن دستگاه فعال کنید. در غیر اینصورت ممکن است آسیب ببیند.

نصب

◀ پیش از انجام هر گونه کاری با ابزار برقی (از جمله سرویس، تعویض ابزار و متعلقات و غیره) و همچنین به هنگام حمل و نگهداری آن، کلید تغییر جهت چرخش را در حالت میانه قرار دهید. در صورت بکار انداختن ناخواسته کلید قطع و وصل، خطر آسیب دیدن وجود دارد.

نحوه شارژ کردن باتری (رجوع شود به تصویر C)

توجه: باتری دستگاه با شارژ اولیه ارسال میشود. برای دست یافتن به توان کامل باتری، قبل از بکار گیری آن برای اولین بار باید شارژ باتری بطور کامل در دستگاه شارژ تکمیل شود.

باتری های لیتیوم-یونی (Li-Ion) را میتوان همه وقت شارژ نمود، بدون اینکه از طول عمر آن کاسته شود. قطع کردن جریان شارژ آسیبی به باتری نمیرساند.

باتری های لیتیوم-یونی (Li-Ion) دارای سیستم حفاظت الکترونیک «Electronic Cell Protection (ECP)» بوده و در برابر خالی شدن کامل حفظ میشوند. اگر باتری خالی شود، ابزار برقی از طریق کلید حفاظتی بطور اتوماتیک خاموش میشود و دستگاه دیگر حرکت نمیکند.

◀ پس از قطع اتوماتیک ابزار برقی، دیگر روی محور ابزار فشار نیاورید. این میتواند باعث آسیب دیدن باتری شود.

درپوش 7 را بردارید.
ابزار برقی را بوسیله کابل یو اس بی 9 به دستگاه شارژ 10 وصل کنید.

سطح ارتعاش قید شده در این دستورالعمل با روش اندازه گیری طبق استاندارد EN 60745 مطابقت دارد و از آن میتوان برای مقایسه ابزارهای برقی با یکدیگر استفاده نمود. همچنین برای برآورد موقتی سطح فشار ناشی از ارتعاش نیز مناسب است.

سطح ارتعاش قید شده معرف کاربرد اصلی ابزار برقی است. البته اگر ابزار برقی برای موارد دیگر با سایر متعلقات، با ابزارهای کاربردی دیگر و یا بدون مراقبت و سرویس کافی بکار برده شود، در آنصورت امکان تغییر سطح ارتعاش وجود دارد. این امر میتواند فشار ناشی از ارتعاش را در طول مدت زمان کار به وضوح افزایش بدهد.

جهت برآورد دقیق فشار ناشی از ارتعاش، باید زمانهایی را هم که دستگاه خاموش است و یا اینکه دستگاه روشن است، ولیکن در آن زمان بکار گرفته نمیشود، در نظر گرفت. این مسئله میتواند سطح فشار ناشی از ارتعاش را در کل طول کار به وضوح کم کند.

اقدامات ایمنی مضاعف در برابر ارتعاش ها و قبل از تأثیرگذاری آنها را برای حفاظت فردی که با دستگاه کار میکند در نظر بگیرید، بعنوان مثال سرویس ابزار برقی و ابزار و ملحقات آن، گرم نگهداشتن دستها و سازمان دهی مراحل کاری.

پیچگوشتی شارژی		GO
باتری	لیتیوم - یونی (Li-Ion)	
ظرفیت	Ah	1,5
انرژی	Wh	6
تعداد (cell) باتری		1
زمان لازم برای شارژ	h	1,5
اتصال کابل شارژ	میکرو یو اس بی (Micro-USB)	
شارژرهای مورد توصیه		
	V/mA	5/1 000
کلاس ایمنی		II/ □
* توان محدود برای دمای $0^{\circ}\text{C} <$		

اطلاعات مربوط به صدا و ارتعاش

میزان سطح سر و صدا طبق EN 60745-2-2 محاسبه می شود. میزان ارتعاش این ابزار الکتریکی معمولاً کمتر از 70 dB(A) است. ضریب خطا $K = 3 \text{ dB}$.

این مقدار هنگام کار از 80 dB(A) تجاوز میکند.

از گوشی ایمنی استفاده کنید!

میزان کل ارتعاشات a_h (جمع بردارهای سه جهت) و ضریب خطا K بر مبنای استاندارد محاسبه می شوند. EN 60745-2-2:

بیچها: $a_h = 0,9 \text{ m/s}^2$, $K = 1,5 \text{ m/s}^2$

مشخصات فنی

بیگوشتی شارژی		GO
3 601 JH2 0..	شماره فنی	
3,6	ولتاژ نامی	V=
360	سرعت در حالت آزاد	min ⁻¹
حداکثر گشتاور برای پیچ کاری سفت / نرم طبق نورم ISO 5393		
5 / 2,5		Nm
5	حداکثر قطر پیچ Ø	mm
وزن مطابق استاندارد EPTA-Procedure 01:2014		
0,28		kg
دمای مجاز محیط هنگام شارژ		
0...+ 45		°C
دمای مجاز محیط هنگام کار * و نگهداری در انبار		
- 20...+50		°C
* توان محدود برای دمای 0°C <		

تشریح دستگاه و عملکرد آن

کلیه دستورات ایمنی و راهنمایی‌ها را مطالعه کنید. اشتباهات ناشی از عدم رعایت این



دستورات ایمنی ممکن است باعث برق‌گرفتگی، سوختگی و یا سایر جراحت‌های شدید شود.

موارد استفاده از دستگاه

این ابزار برقی برای باز کردن و بستن پیچ‌ها ساخته شده است.

اجزاء دستگاه

شماره‌های اجزاء دستگاه که در تصویر مشاهده می‌شود، مربوط به شرح ابزار برقی می‌باشد که تصویر آن در این دفترچه آمده است.


- 1 سربچگوشی*
- 2 ابزارگیر
- 3 کلید تغییر جهت چرخش
- 4 چراغ نشانگر کنترل میزان شارژ باتری
- 5 حلقه تنظیم برای انتخاب گشتاور
- 6 جافیش Micro-USB
- 7 درپوش جافیش Micro-USB
- 8 دسته (با روکش عایق دار)
- 9 کابل یو اس بی*
- 10 دستگاه شارژ باتری*

* کلیه متعلقاتی که در تصویر و یا در متن آمده است، بطور معمول همراه دستگاه ارائه نمی‌شود. لطفاً لیست کامل متعلقات را از فهرست برنامه متعلقات اقتباس نمایید.

◀ **قطعه کار را محکم کنید.** در صورتیکه قطعه کار به وسیله تجهیزات نگهدارنده و یا بوسیله گیره محکم شده باشد، قطعه کار مطمئن تر نگه داشته میشود. تا اینکه بوسیله دست نگهداشته شود.

◀ **قبل از کنار گذاشتن ابزار برقی صبر کنید تا دستگاه بطور کامل از کار و حرکت بایستد.** ابزار و ملحقات دستگاه ممکن است به قطعه کار گیر کرده و کنترل ابزار برقی از دست شما خارج شود.

◀ **پیش از انجام هر گونه کاری با ابزار برقی (از جمله سرویس، تعویض ابزار و متعلقات و غیره) و همچنین به هنگام حمل و نگهداری آن، کلید تغییر جهت چرخش را در حالت میانه قرار دهید.** در صورت بکار انداختن ناخواسته کلید قطع و وصل، خطر آسیب دیدن وجود دارد.

ابزار برقی را در برابر  گرما، رطوبت، آتش، آب و نیز تابش مداوم نور خورشید محفوظ بدارید. خطر انفجار وجود دارد.

◀ **در صورتیکه باتری آسیب دیده باشد و یا از آن بطور بی رویه استفاده شود، ممکن است از باتری بخارهایی متصاعد گردد.** در این حالت هوای محیط را تازه کنید؛ اگر احساس ناراحتی کردید، به پزشک مراجعه نمایید. استنشاق این بخارها ممکن است به مجاری تنفسی شما آسیب برساند.

◀ استفاده بی رویه از باتری
 میتواند باعث خروج مایعات از
 آن شود. از هر گونه تماس با
 این مایعات خودداری کنید.
 در صورت تماس اتفاقی با آن،
 دست خود و یا محل تماس را
 با آب بشوئید. در صورت آلوده
 شدن چشم با این مایع، باید به
 پزشک مراجعه کنید. مایع خارج
 شده از باتری میتواند باعث التهاب
 پوست و سوختگی شود.

»»»»»

◀ برای تعمیر ابزار الکتریکی فقط به
 متخصصین مرفه ای رجوع کرده
 و از وسایل یدکی اصل استفاده
 کنید. این باعث خواهد شد که
 ایمنی دستگاه شما تضمین گردد.

هشدارهای ایمنی برای

پیچگوشتی ها

◀ چنانچه بسته به نوع کار خود،
 امکان تماس پیچ یا قطعات
 اتصال دهنده با کابل های برق
 (داخل ساختمان) که قابل رؤیت
 نیستند وجود داشته باشد،
 بایستی ابزار برقی را از محل
 دسته و سطوح عایق دار آن
 در دست بگیرید. تماس پیچ یا
 قطعات اتصال دهنده با سیم و
 کابلی که هادی جریان برق است،
 می تواند جریان برق را به بخش
 های فلزی ابزار برقی نیز انتقال
 دهد و باعث برق گرفتگی شود.

◀ ابزار الکتریکی را خوب محکم
 نگهدارید. به هنگام بستن و یا
 باز کردن پیچ، امکان عکس العمل
 شدید گشتاور برای مدت کوتاهی
 وجود دارد.

◀ **ابزار برش را تیز و تمیز نگهدارید.**
ابزار برشی که خوب مراقبت شده و از لبه های تیز برخوردارند، کمتر در قطعه کار گیر کرده و بهتر قابل هدایت می باشند.

◀ **ابزارهای الکتریکی، متعلقات، ابزاری که روی دستگاه نصب می شوند و غیره را مطابق دستورات این جزوه راهنما طوری به کار گیرید که با مدل این دستگاه تناسب داشته باشند.** همچنین به شرایط کاری و نوع کار توجه کنید. کاربرد ابزار برقی برای موارد کاری که برای آن در نظر گرفته نشده است، میتواند شرایط خطرناکی را منجر شود.

مراقبت و طرز استفاده از ابزارهای شارژی

◀ **باتری ها را منحصراً در دستگاههایی شارژ کنید که توسط سازنده توصیه شده باشند.** در صورتیکه برای شارژ باتری، آنرا در شارژی قرار دهید که برای آن باتری ساخته نشده است، خطر آتشسوزی وجود دارد.

◀ **در ابزار آلات الکتریکی، فقط از باتری هایی استفاده کنید که برای آن نوع ابزار برقی در نظر گرفته شده اند.** استفاده از باتری های متفرقه میتواند منجر به جراحات و حریق گردد.

◀ **در صورت عدم استفاده از باتری باید آنرا از گیره های فازی، سکه، کلید، میخ، پیچ و دیگر وسائل کوچک فلزی دور نگه دارید، زیرا این وسائل ممکن است باعث ایجاد اتصالی شوند.** ایجاد اتصالی بین دو قطب باتری (ترمینالهای باتری) میتواند باعث سوختگی و ایجاد حریق شود.

استفاده صحیح از ابزار الکتریکی و مراقبت از آن

- ◀ از وارد کردن فشار زیاد روی دستگاه خودداری کنید. برای هر کاری، از ابزار الکتریکی مناسب با آن استفاده کنید. بکار گرفتن ابزار الکتریکی مناسب باعث میشود که بتوانید از توان دستگاه بهتر و با اطمینان بیشتر استفاده کنید.
- ◀ در صورت ایراد در کلید قطع و وصل ابزار برقی، از دستگاه استفاده نکنید. ابزار الکتریکی که نمی توان آنها را قطع و وصل کرد، خطرناک بوده و باید تعمیر شوند.
- ◀ قبل از تنظیم ابزار الکتریکی، تعویض متعلقات و یا کنار گذاشتن آن، دو شاخه را از برق کشیده و یا باتری آنرا خارج کنید. رعایت این اقدامات پیشگیری ایمنی از راه افتادن ناخواسته ابزار الکتریکی جلوگیری می کند.
- ◀ ابزار الکتریکی را در صورت عدم استفاده، از دسترس کودکان دور نگهدارید. اجازه ندهید که افراد ناوارد و یا اشخاصی که این دفترچه راهنما را نخوانده اند، با این دستگاه کار کنند. قرار گرفتن ابزار الکتریکی در دست افراد ناوارد و بی تجربه خطرناک است.
- ◀ از ابزار الکتریکی خوب مراقبت کنید. مواظب باشید که قسمت های متحرک دستگاه خوب کار کرده و گیر نکنند. همچنین دقت کنید که قطعات ابزار الکتریکی شکسته و یا آسیب دیده نباشند. قطعات آسیب دیده را قبل از شروع به کار تعمیر کنید. علت بسیاری از سوانح کاری، عدم مراقبت کامل از ابزارهای الکتریکی می باشد.

روی دکمه قطع و وصل باشد و با دستگاه را در حالت روشن به برق بزنید، ممکن است سوانح کاری پیش آید.

◀ **قبل از روشن کردن ابزار الکتریکی، باید همه ابزارهای تنظیم کننده و آچارها را از روی دستگاه بردارید.** ابزار و آچارهایی که روی بخش های چرخنده دستگاه قرار دارند، میتوانند باعث ایجاد جراحت شوند.

◀ **وضعیت بدن شما باید در حالت عادی قرار داشته باشد.** برای کار جای مطمئنی برای خود انتخاب کرده و تعادل خود را همواره حفظ کنید. به این ترتیب می توانید ابزار الکتریکی را در وضعیت های غیر منتظره بهتر تحت کنترل داشته باشید.

◀ **لباس مناسب بپوشید.** از پوشیدن لباس های گشاد و حمل زینت آلات خودداری کنید. موها، لباس و دستکش ها را از بخش های در حال چرخش دستگاه دور نگهدارید.

لباس های گشاد، موی بلند و زینت آلات ممکن است در قسمت های در حال چرخش دستگاه گیر کنند.

◀ **در صورتیکه میتوانید وسائلی مکش گرد و غبار و یا وسیله جمع کننده گرد و غبار را به دستگاه نصب کنید، باید مطمئن شوید که این وسائلی درست نصب و استفاده می شوند.** استفاده از وسائلی مکش گرد و غبار مصونیت شما را در برابر گرد و غبار زیاد تر میکند.

- ◀ در صورتیکه با ابزار الکتریکی در محیط باز کار میکنید، تنها از کابل رابطی استفاده کنید که برای محیط باز نیز مناسب باشد. کابل های رابط مناسب برای محیط باز، خطر برق گرفتگی را کم می کنند.
- ◀ در صورت لزوم کار با ابزار برقی در محیط و اماکن مرطوب، باید از یک کلید حفاظتی جریان خطا و نشستی زمین (کلید قطع کننده اتصال با زمین) استفاده کنید. استفاده از کلید حفاظتی جریان خطا و نشستی زمین خطر برق گرفتگی را کاهش می دهد.

رعایت ایمنی اشخاص

- ◀ حواس خود را خوب جمع کنید، به کار خود دقت کنید و با فکر و هوش کامل با ابزار الکتریکی کار کنید. در صورت خستگی و یا در صورتیکه مواد مخدر، الکل و دارو استفاده کرده اید، با ابزار الکتریکی کار نکنید. یک لحظه بی توجهی هنگام کار با ابزار الکتریکی، میتواند جراحات های شدیدی به همراه داشته باشد.
- ◀ از تجهیزات ایمنی شخصی و از عینک ایمنی همواره استفاده کنید. استفاده از تجهیزات ایمنی مانند ماسک ایمنی، کفش های ایمنی ضد لغزش، کلاه ایمنی و گوشی ایمنی متناسب با نوع کار با ابزار الکتریکی، خطر مجروح شدن را کاهش میدهد.
- ◀ مواظب باشید که ابزار الکتریکی بطور ناخواسته بکار نیفتد. قبل از وارد کردن دوشاخه دستگاه در پریز برق، اتصال آن به باطری، برداشتن آن و یا حمل دستگاه، باید دقت کنید که ابزار الکتریکی خاموش باشد. در صورتیکه هنگام حمل دستگاه انگشت شما

◀ **هنگام کار با ابزار الکتریکی، کودکان و سایر افراد را از دستگاه دور نگهدارید.** در صورتیکه حواس شما پرت شود، ممکن است کنترل دستگاه از دست شما خارج شود.

ایمنی الکتریکی

◀ **دوشاخه ابزار الکتریکی باید با پریز برق تناسب داشته باشد.** هیچگونه تغییری در دوشاخه ندهید. مبدل دوشاخه نباید همراه با ابزار الکتریکی دارای اتصال به زمین استفاده شود. دوشاخه های اصل و تغییر داده نشده و پریزهای مناسب، خطر شوک الکتریکی و برق گرفتگی را کم می کنند.

◀ **از تماس بدنی با قطعات متصل به سیم اتصال به زمین مانند لوله، شوقاژ، اجاق برقی و یخچال خودداری کنید.** در صورت تماس بدنی با سطوح و قطعات دارای اتصال به زمین و همچنین تماس شما با زمین، خطر برق گرفتگی افزایش می یابد.

◀ **دستگاه را از باران و رطوبت دور نگهدارید.** نفوذ آب به ابزار الکتریکی، خطر شوک الکتریکی را افزایش میدهد.

◀ **از سیم دستگاه برای کارهایی چون حمل ابزار الکتریکی، آویزان کردن آن و یا خارج کردن دوشاخه از برق استفاده نکنید.** کابل دستگاه را در مقابل حرارت، روغن، لبه های تیز و بخش های متمرکز دستگاه دور نگهدارید. کابل های آسیب دیده و یا گره خورده خطر شوک الکتریکی را افزایش میدهند.

فارسی

راهنمائی های ایمنی

راهنمائی های ایمنی عمومی برای ابزارهای الکتریکی

⚠ هشدار همه دستورات ایمنی بخوانید. اشتباهات ناشی از عدم رعایت این دستورات ایمنی ممکن است باعث برق گرفتگی، سوختگی و یا سایر جراحات های شدید شود.

همه هشدار های ایمنی و راهنمائی ها را برای آینده خوب نگهداری کنید.

هر جا در این راهنما از «ابزار الکتریکی» صحبت میشود، منظور ابزارهای الکتریکی (با سیم برق) و یا ابزارهای الکتریکی باطری دار (بدون سیم برق) می باشد.

ایمنی محل کار

- ◀ محل کار خود را تمیز، مرتب و مجهز به نور کافی نگهدارید. محیط کار نامرتب و کم نور میتواند باعث سوانح کاری شود.
- ◀ با ابزار الکتریکی در محیط هایی که در آن خطر انفجار وجود داشته و حاوی مایعات، گازها و بخارهای ممتزقه باشد، کار نکنید. ابزار های الکتریکی جرقه هایی ایجاد می کنند که می توانند باعث آتش گرفتن گرد و غبارهای موجود در هوا شوند.